

e não do concreto, evitando a formação da nata de cimento na superfície, que se verifica em juntas inclinadas.

Na ocorrência de juntas em lajes, a concretagem deverá ser interrompida logo após a face das vigas, preservando as ferragens negativas e positivas.

Antes da aplicação do concreto deve ser feita a remoção cuidadosa de detritos.

Antes de reiniciar o lançamento do concreto, deve ser removida a nata da pasta de cimento (vitrificada) e feita limpeza da superfície da junta com a retirada de material solto. Pode ser retirada a nata superficial com a aplicação de jato de água sob forte pressão logo após o fim da pega. Em outras situações, para se obter a aderência desejada entre a camada remanescente e o concreto a ser lançado, é necessário o jateamento de abrasivos ou o apicoamento da superfície da junta, com posterior lavagem, de modo a deixar aparente o agregado graúdo.

As juntas permitirão a perfeita aderência entre o concreto já endurecido e o que vai ser lançado, devendo, portanto, a superfície das juntas receber tratamento com escova de aço, jateamento de areia ou qualquer outro processo que proporcione a formação de redentes, ranhuras ou saliências. Tal procedimento será efetuado após o início de pega e quando a peça apresentar resistência compatível com o trabalho a ser executado.

Quando da retomada da concretagem, a superfície da junta concretada anteriormente será preparada efetuando-se a limpeza dos materiais pulverulentos, nata de cimento, graxa ou quaisquer outros prejudiciais à aderência, e procedendo-se a saturação com jatos de água, deixando a superfície com aparência de "saturado superfície seca", conseguida com a remoção do excesso de água superficial.

Especial cuidado será dado ao adensamento junto à "interface" entre o concreto já endurecido e o recém-lançado, a fim de se garantir a perfeita ligação das partes.

CURA DO CONCRETO

Qualquer que seja o processo empregado para a cura do concreto, a aplicação deverá iniciar-se tão logo termine a pega. O processo de cura iniciado imediatamente após o fim da pega continuará por período mínimo de 7 dias.

Quando no processo de cura for utilizada uma camada permanentemente molhada de pó de serragem, areia ou qualquer outro material adequado, esta terá no mínimo 5,0cm de espessura.

Quando for utilizado processo de cura por aplicação de vapor d'água, a temperatura será mantida entre 38 e 66°C, pelo período de aproximadamente 72 horas.

- Admitem-se os seguintes tipos de cura:
- Molhagem contínua das superfícies expostas do concreto;
- Cobertura com tecidos de aniagem, mantidos saturados;
- Cobertura por camadas de serragem ou areia, mantidas saturadas;

- Lonas plásticas ou papéis betumados impermeáveis, mantidos sobre superfícies expostas, mas de cor clara, para evitar o aquecimento do concreto e a subsequente retração térmica;
- Películas de cura química.

LIMPEZA E TRATAMENTO FINAL DO CONCRETO

Para a limpeza, em geral, é suficiente uma lavagem com água;

Manchas de lápis serão removidas com uma solução de 8% (oito por cento) de ácido oxálico ou com tricloroetileno;

Manchas de tinta serão removidas com uma solução de 10% (dez por cento) de ácido fosfórico;

Manchas de óxido serão removidas com uma solução constituída por 1 (uma) parte de nitrato de sódio e 6 (seis) partes de água, com espargimento, subsequente, de pequenos cristais de hipossulfito de sódio;

As pequenas cavidades, falhas ou trincas, que porventura resultarem nas superfícies, será tomado com argamassa de cimento, no traço que lhe confira estanqueidade e resistência, bem como coloração semelhante a do concreto circundante;

As rebarbas e saliências maiores, que acaso ocorram, serão eliminadas.

5. IMPERMEABILIZAÇÃO – SERVIÇOS PRELIMINARES

Deverá ser aplicado tinta betuminosa nas partes da construção (tanto em concreto quanto em alvenaria) que estiverem em contato com o solo.

As superfícies a serem pintadas deverão estar completamente secas, ásperas e desempenadas.

Deverão ser aplicadas a brocha ou vassourão, uma demão de penetração (bem diluída) e duas de cobertura, após a completa secagem da anterior.

Os respaldos de fundação, a menos de orientação contrária da fiscalização, deverão ser impermeabilizados na face superior das alvenarias de embasamento, descendo até as sapatas e/ou blocos em cada uma das faces laterais.

6. ALVENARIA DE VEDAÇÃO

Os painéis de alvenaria do prédio serão erguidos em bloco cerâmico furado, nas dimensões nominais de 10x200x200 mm, classe 10 (resistência mínima à compressão na área bruta igual a 1,0 MPa), recomendando-se o uso de argamassa no traço 1:2:8 (cimento : cal hidratada : areia sem peneirar), com juntas de 12 mm de espessura, obtendo-se ao final, parede com 10 cm de espessura (desconsiderando futuros revestimentos).



O bloco cerâmico a ser utilizado devesse possuir qualidade comprovada pela Certificação Nacional de Qualidade - o "PSQ", uma certificação da ANICER em parceria com a ABNT e o Ministério das Cidades do Governo Federal.

O bloco cerâmico a ser utilizado quanto à obtenção de combustível para os fornos de fabricação dos seus produtos, deverá o fornecedor ter uma mentalidade preventiva com relação ao meio ambiente, dispondo de um sistema de queima que se aproveita dos refugos de madeira e de pó de serra das serrarias circunvizinhas evitando, assim, o desmatamento de pequenas áreas para este fim.

A Contratada deverá observar todo o Projeto Executivo de Arquitetura e seus detalhes, a fim de proceder à correta locação da alvenaria, bem como seus vãos e shafts.

Empregar-se-á blocos com junta amarrada, os quais devem ser previamente umedecidos (ou mesmo molhados), quando do seu emprego.

Deverão ser observados todos os procedimentos de controle de qualidade preconizados na NBR 7171/1992 (desvios em relação ao esquadro, planeza das faces, determinação das dimensões, e outras pertinentes).

Deverão ser observadas as seguintes recomendações, relativas à locação:

- Paredes internas e externas sob vigas deverão ser posicionadas dividindo a sobra da largura do bloco (em relação à largura da viga) para os dois lados.
- Caso o bloco apresente largura igual ou inferior a da viga, nas paredes externas alinhar pela face externa da viga.

Na alvenaria a ser levantada sobre as vigas baldrame (Semi-Enterrado), deve-se reforçar o bloqueio à umidade ambiente e ascensão higroscópica, empregando-se argamassa com aditivo impermeabilizante nas três primeiras fiadas.

Para levantar a parede, utilizar-se-á, obrigatoriamente, escantilhão como guia das juntas horizontais; a elevação da alvenaria far-se-á, preferencialmente, a partir de elementos estruturais (pilares), ou qualquer outro elemento da edificação. Nesse caso, deve-se chapiscar o elemento que ficará em contato com a alvenaria.

Na fixação das paredes ao elemento estrutural devem ser utilizados "ferros-cabelo" – os quais podem ser barras dobradas em fôrma de "U", barras retas, em ambos os casos com diâmetro de 5,0 mm, ou telas de aço galvanizado de malha quadrada 15x15 mm – posicionados de duas em duas fiadas, a partir da segunda.

Deve-se primar pela verticalidade e pela horizontalidade dos painéis, utilizando-se guia na execução do serviço. As fiadas deverão ser individualmente niveladas e aprumadas com a utilização de nível de bolha e prumo.

O encunhamento deve ser feito com cunhas de cimento ou "argamassa expansiva" própria para esse fim e, preferencialmente, de cima para baixo; ou seja, após o levantamento das

alvenarias dos pavimentos superiores, para permitir a acomodação da estrutura e evitar o aparecimento de trincas. Para tanto, deve-se deixar uma folga de 3,0 a 4,0 mm entre a alvenaria e o elemento estrutural (viga ou laje), o qual somente será preenchido após 15 dias das paredes executadas.

7. VERGAS E CONTRA-VERGAS

Deverá ser empregado, em todos os vãos de portas e janelas, vergas e contra-vergas (este último, evidentemente, não será empregado em portas, e poderá ser dispensado quando da ocorrência de vãos menores que 60 cm).

O engastamento lateral mínimo é de 30,0 cm ou 1,5 vezes a espessura da parede, prevalecendo o maior. Quando os vãos forem relativamente próximos e na mesma altura, recomenda-se uma única verga sobre todos. Além disso, para vãos maiores que 2,40 m, a verga deverá ser calculada como viga.

8. CHAPISCO PARA PAREDE EXTERNA E INTERNA

As alvenarias da edificação (e outras superfícies componentes) serão inicialmente protegidas com aplicação de chapisco, homoganeamente distribuído por toda a área considerada. Serão chapiscados paredes (internas e externas) por todo o seu pé-direito (espaçamento compreendido entre a laje de piso e a laje de teto subsequente) e lajes utilizadas em forros nos pontos devidamente previstos no projeto executivo de arquitetura.

Inicialmente aplicar-se-á chapisco com argamassa preparada mecanicamente em canteiro, na composição 1:3 (cimento: areia média), com 0,5 cm de espessura. Em superfícies bastante lisas, a exemplo das lajes de forro, deverá ser adicionado aditivo adesivo ou cola concentrada para chapisco ao traço, nas quantidades indicadas pelo fabricante.

Deverão ser empregados métodos executivos adequados, observando, entre outros:

- A umidificação prévia da superfície a receber o chapisco, para que não haja absorção da água de amassamento por parte do substrato, diminuindo, por conseguinte a resistência do chapisco;
- O lançamento vigoroso da argamassa sobre o substrato;
- O recobrimento total da superfície em questão.

9. REBOCO PAULISTA

Após a cura do chapisco (no mínimo 24 horas), aplicar-se-á revestimento tipo paulista, com espessura de 2,0 cm, no traço 1:2:8 (cimento : cal em pasta : areia média peneirada).



A argamassa deverá ser preparada mecanicamente a fim de obter mistura homogênea e conferir as desejadas características desse revestimento: trabalhabilidade, capacidade de aderência, capacidade de absorção de deformações, restrição ao aparecimento de fissuras, resistência mecânica e durabilidade.

A aplicação na base chapiscada será feita em chapadas com colher ou desempenadeira de madeira, até a espessura prescrita. Quando do início da cura, sarrafear com régua de alumínio, e cobrir todas as falhas. A final, o acabamento será feito com esponja densa.

10. LASTRO CONTRAPISO

Após a execução das cintas e blocos, e antes da execução dos pilares, paredes ou pisos, será executado o lastro de contrapiso, com impermeabilizante e 8 (oito) centímetros de espessura.

O lastro de contrapiso do térreo ou subsolo terá um consumo de concreto mínimo de 350 kg de cimento por m³ de concreto, o agregado máximo de brita número 2 e SIKA 1, no traço 1:12 (SIKA 1 – ÁGUA); com resistência mínima a compressão de 250 Kgf/cm².

Os lastros serão executados somente depois que o terreno estiver perfeitamente nivelado, molhado, convenientemente apiloado com maço de 30 kg e que todas as canalizações que devam passar sob o piso estejam colocadas.

É imprescindível manter o contrapiso molhado e abrigado do sol, frio ou corrente de ar, por um período mínimo de 8 dias para que cure.

Todos os pisos terão declividade de 1% no mínimo, em direção ao ralo ou porta externa, para o perfeito escoamento de água.

As copas, os banheiros, os boxes dos chuveiros, e etc. terão seus pisos com caimento para os ralos.

A argamassa de regularização será sarrafeada e desempenada, a fim de proporcionar um acabamento sem depressões ou ondulações.

11. JUNTAS DE DILATAÇÃO

As juntas de dilatação da estrutura quando necessária deverão ter mastique de poliuretano.

Antes da aplicação do selante é recomendável utilizar um limitador de superfície para fixar os tamanhos de aplicação do material selante e economizar no uso do material de preenchimento. Esse limitador deverá ser flexível de preferência para não influenciar na junta.

Limpeza da superfície:

A superfície deve ser limpa, seca, isenta de óleos, graxas e outros contaminantes;

Caso existam imperfeições, como quebra de bordas, as mesmas deverão ser recuperadas;

Colocar fita crepe nas extremidades da junta;

- As juntas deverão possuir seções mínimas de 0,5 x 1,0cm ou até 1,0 x 1,0cm;
- Colocar um limitador de superfície (com várias dimensões) para limitar a superfície nas dimensões mínimas acima;
- O limitador deverá entrar de fôrma justa no interior da junta;
- Cortar a ponta do mastigue conforme o tamanho da junta;
- Colocar o tubo numa pistola manual e aplicar numa posição de 45° em fôrma de compressão;
- O acabamento deverá ser alisado para tal acabamento deve ser utilizado espátula ou até mesmo algum produto vegetal com amido, como pôr exemplo a batata, pois a mesma não adere ao poliuretano, facilitando o acabamento;



12. ACABAMENTOS INTERNOS

12.1. REVESTIMENTOS CERÂMICOS NAS PAREDES INTERNAS

12.1.1. BANHEIROS, SANITÁRIOS, COPA E DML.

O revestimento em placas cerâmicas 20x20cm, linha branco retificado, brilhante, junta de 1mm, espessura 8,2mm, assentadas com argamassa, cor branco, será aplicado nas paredes do piso até forro, serão de primeira qualidade (Classe A), apresentando esmalte liso, vitrificação homogênea e coloração perfeitamente uniforme, dureza e sonoridade características e resistência suficientes, totalmente isentos de qualquer imperfeição, de padronagem especificada em projeto, com rejunte em epóxi em cor branca.

Na área de escovação, em alguns lavatórios e bancadas (ver detalhes) será utilizado três fiadas do revestimento do mesmo revestimento cerâmico 20x20cm.

Após a execução da alvenaria, efetua-se o tamponamento dos orifícios existentes na superfície, especialmente os decorrentes da colocação de tijolos ou lajotas com os furos no sentido da espessura da parede.

Concluída a operação de tamponamento, será procedida a verificação do desempenho das superfícies, deixando "guias" para que se obtenha, após a conclusão do revestimento de azulejos ou de ladrilhos, superfície perfeitamente desempenada, no esquadro e no prumo.

O assentamento será procedido a seco, com emprego de argamassa de alta adesividade, o que dispensa a operação de molhar as superfícies do emboço e do azulejo ou ladrilho.

As juntas serão em material epóxi (com índice de absorção de água inferior a 4%) e corridas e, rigorosamente, dentro de nível e prumo, a espessura das juntas será de 2mm.

Decorridos 72 horas do assentamento, inicia-se a operação do rejuntamento, o que será efetuado com pasta de cimento branco e pó de mármore no traço volumétrico de 1:4. A proporção desse produto não poderá ser superior a 20% do volume de cimento.

Quando necessário, os cortes e os furos das cerâmicas só poderão ser feitos com equipamentos próprio para essa finalidade, não se admitindo o processo manual.

Os cortes e furos deverão ser preenchidos com o mesmo material utilizado para o rejuntamento.

As cerâmicas deverão ser assentadas com argamassa pronta.

No acabamento das quinas, serão utilizadas cantoneiras em alumínio em barras de 3 metros de comprimento, com 1 mm de espessura, peso 0,210 kg, coladas na cerâmica, fôrma de L, largura 12,7 mm.

12.2. PISO CERÂMICO

12.2.1. Em toda a edificação.

Utilizado em todos os ambientes o piso cerâmico acetinado retificado 30x30cm, PEI 5, cor cinza claro, com absorção de água inferior à 0,5%, resistente à produtos químicos GA, coeficiente de atrito dinâmico molhado menor que 0,4, antiderrapante, cor cinza claro e assentado com argamassa colante.

Todas as juntas deverão ser em material epóxi, cor cinza, (com índice de absorção de água inferior a 4%) estar perfeitamente alinhadas e de espessuras uniforme, as quais poderão exceder a 1,5 mm;

Para preparação da base, verificar se a base está curada há mais de 14 dias, limpa, seca e plana e que tenham sido efetuadas todas as retrações próprias do cimento e estabilizadas as possíveis fissuras, e, se necessário, nivelá-la.

Respeitar e tratar as juntas estruturais, devendo rejuntá-las com materiais de elasticidade permanente; realizar uma junta perimetral para evitar tensões entre o pavimento e o revestimento; e efetuar juntas de dilatação conforme projeto do responsável técnico;

Na aplicação, utilizar espaçadores entre peças para manter seus alinhamentos;

Rejuntar após 72 horas com um rejuntamento epóxi.

Deixar as juntas entre peças de no mínimo 2 mm, observando sempre as indicações do fabricante;

Não será permitida a passagem sobre a pavimentação dentro de três dias do seu assentamento;

A pavimentação será convenientemente protegida com camada de areia, tábuas ou outro processo, durante a construção;

Não será tolerado o assentamento de peças rachadas, emendadas, com retoques visíveis de massa, com veios capazes de comprometer seu aspecto, durabilidade e resistência ou com quaisquer outros defeitos.

Deverão ser previstas juntas de trabalho ou juntas de movimentação executadas seccionando-se toda ou parte da espessura do substrato e preenchendo-se este espaço aberto



com material elastômero como selante, que não deve preencher todo o espaço deixado pelo seccionamento do revestimento, sendo necessário utilizar material de enchimento que deve ser colocado no fundo da junta.

As juntas do revestimento deverão respeitar a posição e abertura das juntas estruturais permitindo uma deformação igual àquela prevista no projeto estrutural do edifício e indicada em projeto de paginação de piso, devendo, caso necessário, serem também preenchidas com material elastômero como selante com material de enchimento no fundo da junta.

Caberá a Contratada minimizar ao máximo as variações de tamanho e tonalidade especificadas em relação às cores existentes buscando sua aproximação evitando assim caracterizar diferentes cores no piso.

12.2.2. RODAPÉ CERÂMICO

Os rodapés serão confeccionados com as placas cerâmicas descritas no item anterior, observando-se os mesmos cuidados executivos, com altura de 10 cm (ver detalhe).

12.2.3. PINTURA

- Pintura acrílica semi-brilho sobre massa acrílica cor branco gelo.
- Pintura acrílica semi-brilho sobre massa acrílica cor Verde petróleo (ver detalhamento).
- Pintura acrílica semi-brilho sobre massa acrílica Branco Neve (ver detalhamento).

A tinta utilizada deverá anteder a norma DIN 55649 ou outra norma de sustentabilidade; e deverá ser livre de solventes e odor, e ser de primeira linha.

As superfícies a pintar serão cuidadosamente limpas e convenientemente preparadas para o tipo de pintura a que se destinam.

A eliminação da poeira deverá ser completa, tomando-se precauções especiais contra o levantamento de pó durante os trabalhos até que as tintas sequem inteiramente.

As superfícies só poderão ser pintadas quando perfeitamente secas.

Receberão duas demãos, sendo que, cada demão de tinta somente poderá ser aplicada depois de obedecido a um intervalo de 24 (vinte e quatro) horas entre demãos sucessivas, possibilitando, assim, a perfeita secagem de cada uma delas.

Serão adotadas precauções especiais e proteções, tais como o uso de fitas adesivas de PVC e lonas plásticas, no sentido de evitar respingos de tinta em superfícies não destinadas à pintura.

As tintas aplicadas serão diluídas conforme orientação do fabricante e aplicadas nas proporções recomendadas. As camadas deverão ser uniformes, sem escorrimento, falhas ou marcas de pincéis. Pintura à base de látex acrílico

As paredes internas serão emassadas com massa acrílica, seladas com líquido preparador de superfícies e pintadas com tinta látex acrílico com acabamento fosco.

Obs.: As cores descritas são sugestivas, podendo ser alteradas a critério da instituição responsável pela obra.

12.3. PROTEÇÃO DE CANTOS E PAREDES

As arestas verticais de paredes deverão ser protegidas através cantoneira de sobreposição abas iguais em PVC (25x25,20mm), cor cinza.

Os cantos externos de paredes com revestimento cerâmico receberão filete de alumínio de embutir.

13. ACABAMENTOS EXTERNOS

13.1. PINTURA EXTERNA.

As alvenarias externas da edificação serão em pintura tipo texturizado (ver elevações).
Cores utilizadas:

- Verde: pintura área externa,(ver perspectiva)
- Cinza: pintura área externa, (ver perspectiva)
- Branco Neve: pintura área externa,(ver perspectiva)





A tinta utilizada deverá anteder a norma DIN 55649 ou outra norma de sustentabilidade; e deverá ser livre de solventes e odor.

As superfícies a pintar serão cuidadosamente limpas e convenientemente preparadas para o tipo de pintura a que se destinam.

A eliminação da poeira deverá ser completa, tomando-se precauções especiais contra o levantamento de pó durante os trabalhos até que as tintas sequem inteiramente.

As superfícies só poderão ser pintadas quando perfeitamente secas.

Receberão três demãos, sendo que, cada demão de tinta somente poderá ser aplicada depois de obedecido a um intervalo de 24 (vinte e quatro) horas entre demãos sucessivas, possibilitando, assim, a perfeita secagem de cada uma delas.

Serão adotadas precauções especiais e proteções, tais como o uso de fitas adesivas de PVC e lonas plásticas, no sentido de evitar respingos de tinta em superfícies não destinadas à pintura.

As tintas aplicadas serão diluídas conforme orientação do fabricante e aplicadas nas proporções recomendadas. As camadas deverão ser uniformes, sem escorrimento, falhas ou marcas de pincéis. Pintura à base de látex acrílico de primeira linha.

Obs.: As cores descritas são sugestivas, podendo ser alteradas a critério da Instituição responsável pela obra.

13.2. GUIA PRÉ-FABRICADA DE CONCRETO

Será utilizado nos estacionamentos guia pré-fabricada de concreto, do tipo I: com 30 cm de altura, 100 cm de comprimento com canto superior arredondado e face externa ligeiramente inclinada.

Poderão ser adquiridas de fábricas de produtos pré-moldados, ou confeccioná-las em canteiro com o uso de fôrmas padronizadas para tal; deverá pois, consultar qual traço será o mais recomendável, observar os processos de adensamento e cura.

13.3. PISO CIMENTADO

O piso cimentado poderá ser obtido através do desenvolvimento: sarrafeamento e alisamento da própria camada de concreto, traço 1:3:4 (cimento, areia grossa e pedra britada) com 7cm de espessura.

Após nivelamento, desempenar e queimar.

Utilizar desmoldante em pó após a queima em toda a área a ser estampada.

Obedecer a um intervalo de 24 horas sem qualquer tráfego.

Lavagem com bomba de pressão e após a retirada completa de todo material solto e deixar secar.

Aplicar resina acrílica para acabamento final.

Serão executados em placas de concreto de FCK = 250 kgf/cm², com espessura de 5 centímetros.

As placas serão concretadas alternadamente e as juntas, a cada 1m, serão do tipo "secas". As primeiras juntas dos pisos serão executadas com 10 cm de afastamento das paredes.

As juntas do piso têm de transpassar a "camada de alta resistência" e da argamassa de regularização. É obrigatório colocar junta no piso onde existir junta no lastro de contrapiso.

Será colocado juntas plásticas de dilatação 17x3 milímetros, limitando painéis quadrados de dimensões de 1 metro x 1 metro, obedecendo a modulação estrutural da edificação.

Após a cura será iniciado o processo de polimento, iniciando com esmeril de grânula 24, passando pela grânula 80, para o desengrosso, e finalizando com a grânula 120.

O último polimento será efetuado com lixa número 120.

Todo o piso será lavado, encerado com pelo menos 03 demãos de cera incolor, antiderrapante, por ocasião da entrega provisória da obra.



14. ESQUADRIAS

14.1. ESQUADRIAS DE MADEIRA E FERRAGENS.

As portas deverão de espessura mínima de 35mm, encabeçadas com requadro de fechamento em madeira maciça.

Na execução do serviço, a madeira deverá ser de boa qualidade, seca e isenta de defeitos, tais como rachaduras, nós, escoriações, empenamento, etc.

As folhas respeitarão o padrão comercial: 82, 112 e etc.

Toda madeira que for utilizada em qualquer fase da obra e no canteiro de obras deverá ser possuir certificação FSC (Forest Stewardship Council) ou Conselho de Manejo Florestal. A comprovação através de documentos e nota fiscal deverá ser entregue para a fiscalização juntamente com a medição.

Todas as portas de madeira serão pintadas com esmalte sintético (livre de solvente) na cor branca.

Portas com visores de vidro nos locais definidos em projeto arquitetônico deverão ter acabamento adequado, com encabeçamento, rebaixo e guarnição de madeira para a fixação dos vidros laminados.

A ferragem para as portas de abrir deverão ser do tipo roseta, cromado.

Serão todas em acabamento cromado. As ferragens não poderão receber pintura.

As dobradiças deverão ser de latão e terão pino de bola de latão, para as portas pesadas terão arruela intermediária de desgaste.

As ferragens deverão ser executadas rigorosamente em perfeito acabamento, sem folgas ou emendas, nela inclusa seus rebaixos ou encaixes.

Deverão ser verificadas as cargas das peças a serem fixadas pelas ferragens, principalmente as dobradiças, que deverão ser suficientemente robustas, de fôrma a suportarem com folga, o regime de trabalho a que venham a ser submetidas.

Todas as chaves deverão possuir numeração correspondente às portas e serem fornecidas em duas vias.

Os vidros utilizados nas esquadrias deverão obedecer a NBR 11706 e NBR 7199.

14.2. ESQUADRIAS DE ALUMÍNIO E FERRAGENS.

Indicadas nos detalhes de esquadrias, as janelas serão em alumínio anodizado natural e as portas de alumínio anodizado na cor natural, com locais, características, dimensões, revestimentos indicados em projeto e no quadro de esquadrias (janelas e portas).

Normas: EB-1968/89 - Caixilho para edificação - janela (NBR-10821), MB-1226/89.



Janelas, fachadas-cortina e portas externas em edificação - penetração de água (NBR-6486), MB-1227/89 - Janelas, fachadas-cortina e portas externas em edificação - resistência à carga de vento (NBR-6497).

O alumínio puro será do tipo H - metalúrgico - e obedecerá ao disposto na ABNT NBR-167/ABNT e na DIN-1712. A terminologia será regida pela TB-57/ABNT.

Os alumínios deverão ser anodizados, na cor Branca, de acordo com as normas da ABNT / NBR 12609 e NBR 9243 e a anodização será classe A18 (processo de oxidação anódica para proporcionar recobrimento de óxido pigmentado com espessura mínima de 18 micras), isento de defeitos. No caso de cortes após a anodização dos perfis, as superfícies sem anodização não poderão estar visíveis.

As ligas de alumínio - considerados os requisitos de aspecto decorativo, inércia química ou resistência à corrosão e resistência mecânica - serão selecionadas em total conformidade com os especificados nos projetos de arquitetura.

As serralherias de alumínio serão confeccionadas com perfis fabricados com liga de alumínio que apresentem as seguintes características:

- - Limite de resistência à tração: 120 a 154 MPa
- - Limite de escoamento: 63 a 119 MPa
- - Alongamento (50 mm): 18% a 10%
- - Dureza (brinell) - 500/10: 48 a 68.

O acabamento das superfícies dos perfis de alumínio será caracterizado pelas definições dos projetos arquitetônicos e que sejam fabricadas com ligas de alumínio que apresentem bom aspecto decorativo, inércia química e resistência mecânica.

A execução será esmerada, evitando-se por todas as fôrmas e meios, emendas nas peças e nos encontro dos montantes verticais e horizontais. Terá vedação perfeita contra ventos e chuvas sendo que se apresentarem qualquer vazamento será imediatamente corrigido.

Os materiais a serem empregados deverão ser de boa qualidade, novos, limpos, perfeitamente desempenados e sem nenhum defeito de fabricação ou falhas de laminação com acabamento superficial uniforme, isento de riscos, manchas, faixas, atritos e/ou outros defeitos.

Os quadros serão perfeitamente esquadriados, tendo os ângulos soldados bem esmerilhados ou limados, permanecendo sem rebarbas ou saliências de soldas. As esquadrias não serão jamais forçadas nos rasgos porventura fora de esquadro, ou de escassas dimensões. Haverá especial cuidado para que as armações não sofram distorções quando aparafusadas aos chumbadores.

As barras e os perfis serão extrudados necessariamente na liga ABNT 6063-T5 e as roldanas, fechos, recolhedores, escovas de vedação, guarnições de EPDM, comandos, alças e

demais acessórios deverão ser de primeira qualidade proporcionando funcionamento preciso, suave e silencioso ao conjunto por longo tempo.

Para execução das esquadrias, deverão ser feitos preliminarmente os levantamentos e medições no local para conferi-las nos projetos, posteriormente, assentar as esquadrias nos vãos e locais indicados, observando prumo e nível das mesmas, bem como pelo seu perfeito funcionamento.

Todas as esquadrias fornecidas à obra deverão ter embalagem de proteção em papel crepe, serão transportadas e estocadas com sarrafos de madeira entre as peças e manuseadas com o maior cuidado, uma vez que não serão aceitas esquadrias com arranhões, vestígios de pancadas ou pressões etc. A retirada da embalagem de proteção só será efetuada no momento da colocação da esquadria.

Todas as esquadrias de alumínio (utilizadas nas divisórias dos sanitários) deverão possuir trincos para fechamento interno.

Os guichês de alumínio terão trinco borboleta niquelado cromado.

As janelas projetantes terão fecho haste de comando projetante – HAS em alumínio comprimento 40cm.

As portas de alumínio terão o seguinte conjunto de fechadura tipo alavanca, em aço esp.=1,25, cromada, cilindro C400, chave tipo 2F.

Os vidros utilizados nas esquadrias deverão obedecer a NBR 11706 e NBR 7199.

15. SOLEIRAS/RODAPÉS/PINGADEIRAS

As soleiras e pingadeiras deverão ser em granito cinza, polido e impermeabilizado, com espessura mínima de 2cm, nas dimensões exatas dos vãos.

Os rodapés deverão ser dos mesmos materiais que estiver especificado o piso do ambiente (ver detalhes); A altura será 10cm.

16. BANCADAS, LAVATÓRIO E CUBAS EM INOX.

As bancadas deverão ser em Aço Inox 304/20 ou 18, enchimento em concreto armado leve (s/ brita), solda de argônio, testeira de 15cm, acabamento liso; conforme dimensões no projeto.

As cubas da cozinha e das utilidades também deverão ser em aço inox e com a mesma especificação do inox das bancadas. As dimensões devem ser conferidas nos detalhamentos de bancadas.

17. LOUÇAS, METAIS E ACESSÓRIOS.

- Sifão regulável de 1" para ½" bitola
- Sifão simples para pias e cubas
- Válvula de escoamento cromada com ladrão
- Válvula de descarga cromada, 1 1/2"
- Tubo de ligação para bacia, cromado
- Acabamento para válvulas de descargas em metal cromado,
- Tubo de ligação cromado flexível
- Tomeira de parede para uso geral com arejador
- Tomeira de parede (nas cubas), acabamento cromado, bica alta
- Tomeira de mesa (nos lavatórios), com fechamento automático com temporizador, cromada
- Barra de apoio reta em aço inoxidável tipo AISI 304, diâmetro de 38 mm, comprimentos: 40cm, 60cm e 80cm.
- Barra de apoio em "L", em aço inoxidável tipo AISI 304, diâmetro de 38 mm, comprimento: 70x70cm.

**18. APARELHOS E ACESSÓRIOS SANITÁRIOS**

Seguir o projeto hidráulico e detalhes do projeto arquitetônico.

- Lavatório pequeno 46x35cm com coluna suspensa, cor branco.
- Tanque de louça branca, cantos arredondados, com estrias profundas; 535mm de largura e 510mm de comprimento, coluna suspensa.
- Bacia sanitária convencional, h=44cm, cor branco gelo, incluindo vedações, conexões de entrada e demais acessórios cromados
- Chuveiro elétrico, tensão 220V, potência 5.400W, fabricados em termoplástico resistente, Sifão para lavatórios de coluna suspensa:
- Os registros de gaveta serão especificados para cada caso particular, considerada a pressão de serviços projetada, conforme indicação dos projetos.
- As válvulas de retenção serão inteiramente de bronze ou de ferro fundido, com vedação de metal contra metal, tipo vertical ou horizontal. Tipo com flanges, de ferro, vedação de borracha ou bronze.
- Dispensador de papel higiênico em rolo, cor branco,
- Dispensador para papel toalha em plástico ABS,
- Saboneteira spray em plástico ABS,
- Par de parafusos de 7/23 x 2.3/8 para bacias.

- Anel de vedação para bacias sanitárias
- Assento para banho articulado em aço inox aisi 304, 70x45cm, com base em chapa bitola 14 (espessura 2mm) perfurada para passagem de água e sabão.



19. ACABAMENTOS INTERRUPTORES E TOMADAS.

O acabamento de interruptores e tomadas cor branca, em poliestireno (OS), resistente a chamas, resistente a impactos e ter ótima estabilidade às radiações UV para evitar amarelamentos.

20. COBERTURA

20.1. TELHA CERÂMICA

As telhas deverão ser cerâmicas, tipo francesa, com inclinação de 30% e seguir a NBR 8038 que determina a especificações técnicas e fixação da telha cerâmica tipo francesa, conforme detalhamento do projeto.

20.2. Calhas:

Os contra-rufos e calhas serão em chapas galvanizadas USG #26, natural sem pintura, com dimensões de 25cm de largura e 20 cm de altura, por facilidade de manutenção. Deverão possuir ralo tipo abacaxi nas quedas dos condutores de água pluvial.

Deverão atender a NBR 10844.

• Condições Gerais:

Só poderão ser aplicados telhas e acessórios de fabricantes que tenham o certificado de qualidade ISO 9000 ou superior ou atestado do IPT ou outro que atenda as normas da ABNT, no que couber.

Os serviços a serem executados, bem como, os materiais empregados nas obras deverão obedecer às normas pertinentes da A.B.N.T – NR-18 – SECCÃO 18.18 – (SERVIÇOS EM TELHADOS).

Será obedecido rigorosamente às prescrições do fabricante no que diz respeito aos cuidados com relação a cortes, inclinações, beirais, vãos livres, recobrimentos laterais, longitudinais, fixações, uso de rufos, contra-rufos e demais acessórios conforme recomendações do fabricante.

Deverão ser obedecidas as indicações do fabricante no que diz respeito aos cuidados a serem tomados durante o manuseio, transporte das peças até sua colocação, sentido de montagem, corte de cantos, furação, fixação, vão livre máximo, etc.

A inclinação da cobertura deverá ser obtida através da posição correta dos seus apoios e de sua inclinação.

Não será permitido o uso de 02 ou mais telhas para cobrir um vão, se o mesmo puder ser coberto com 01 (uma).

Toda a fixação de pingadeiras, calhas e rufos na alvenaria deverá ser feita com a utilização de bucha de nylon, parafusos zincados - cabeça panela e arruela lisa zincada.

Serão obedecidas rigorosamente as prescrições do fabricante no que diz a respeito a cuidados quanto aos cortes, inclinações, beirais, vãos livres, recobrimento laterais, longitudinais, fixações, uso de rufos, contra-rufos e demais acessórios.

São consideradas partes do item de cobertura, elementos de fixação, apoios, suporte de abas, tirantes de contraventamento, afastadores, travas, peças complementares, cumeeiras, terminais de abas planas, rufos, tampões, placas pingadeiras, ralos tipo abacaxi quando necessários.

21. VIDRO TEMPERADO

Nas esquadrias especificadas a utilização de vidro temperado, empregar vidro temperado, incolor e nos tamanhos e recortes indicados em projeto.

As chapas serão inspecionadas no recebimento quanto à presença de bolhas, fissurações, manchas, riscos, empenamentos e defeitos de corte, e serão rejeitadas quando da ocorrência de qualquer desses defeitos; poderá ser escolhido o adequado acabamento das bordas (corte limpo, filetado, lapidado redondo, ou lapidado chanfrado). Aceitar-se-á variação dimensional de, no máximo 3,0 mm para maior ou para menor.

Deverão, ainda, ser instalados nos respectivos caixilhos observando-se a folga entre a chapa de vidro e a parte interna, a qual deve ser aproximadamente 6,0 a 8,0 mm para cada lado.

22. LIMPEZA DE OBRA

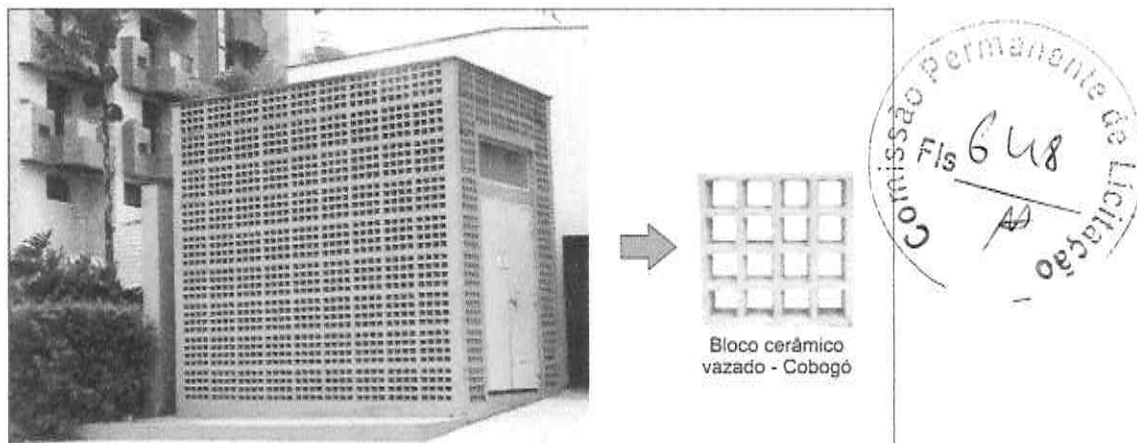
Limpeza geral final de pisos, paredes, vidros, equipamentos (louças, metais, etc.) e áreas externas, inclusive jardins.

Para a limpeza deverá ser usada de modo geral água e sabão neutro: o uso de detergentes, solventes e removedores químicos deverão ser restritos e feitos de modo a não causar PISO TÁTIL

Na calçada externa (ver detalhe) deverá ser utilizado piso em placa de concreto tátil 30x30cm, alerta, cor terracota (vermelho), conforme NBR/ABNT 9050.

23. ELEMENTO VAZADO (COBOGÓ)

Elemento vazado (cobogó) de cimento bruto, 39x39x10cm,



24. HABITE-SE E “AS BUILT”

Ao final dos serviços, a instituição responsável pela obra deverá requerer junto a Prefeitura do referido Município, Habite-se junto ao ISS, a CND – Certidão Negativa de Débitos, e os demais documentos necessários para a regularização da obra.

Antes da entrega definitiva da obra, deverá ser solicitado o respectivo “as built”, sendo que a sua elaboração deverá obedecer ao seguinte roteiro:

1º) representação sobre as plantas dos diversos projetos, denotando como os serviços resultaram após a sua execução; (As retificações dos projetos deverão ser feitas sobre cópias dos originais, devendo constar, acima do selo de cada prancha, a alteração e respectiva data.).

2º) O “as built” consistirá em expressar todas as modificações, acréscimos ou reduções havidas durante a construção, e cujos procedimentos tenham sido de acordo com o previsto pelas Disposições Gerais deste Memorial.

Deverá ser:

- ✓ fornecido “as built” de todas as instalações executadas (água, esgoto, dados, telefone, iluminação, segurança e incêndio, automação e controle, entre outros);
- ✓ testados e feitos os ajustes finais em todos os equipamentos e instalações;
- ✓ revisados todos os materiais de acabamento, sendo feito os reparos finais ou substituição, se necessário;
- ✓ providenciada a carta de “Habite-se”/Alvara de Funcionamento e os demais certificados das Concessionárias locais;

25. AMBIENTES DO PROJETO

Térreo – Nível 0,00	
SETOR DE CONSULTA	ÁREA (m2)
Sala de Recepção e Espera	23,84
Sanitário PCD Masc.	2,55
Sanitário PCD Fem.	2,55
Consultório Indiferenciado/ Acolhimento	9,10
Sala de Inalação Coletiva	6,47
Consultório Odontológico	20,47

Banheiro PCD	5,95
Sala de Observação/ Procedimento/ Coleta	10,15
Sala de Atividades Coletivas/ ACS	20,30
Sala de Vacinas	9,10
Sala de Curativos	9,10
Sanitário PCD	3,04
DML	2,32
Consultório c/ Sanit. Anexo	9,80
Consultório Indiferenciado/ Acolhimento	9,80
Estocagem/ Dispensação de Medicamentos	14,00
SERVIÇOS	ÁREA (m2)
Sala De Esteril. e Guarda de Mat. Est.	5,04
Expurgo	5,04
Almoxarifado	2,90
Banheiro Funcionário	3,64
Copa	4,50
Sala de Administ. e Gerência	7,80
Abrigo de Resíduos Contaminado	1,00
Abrigo de Resíduos Recicláveis	1,00
Abrigo de Resíduos Comum	1,04

AUTOR DO PROJETO:
CARLOS MARCHESI
 ARQUITETO – CAU PR: A 32642-9
 MEP – Arquitetura e Planejamento Ltda.-EPP



ANEXO I





Todas as obras financiadas com recursos do Ministério da Saúde deverão conter placas indicadoras com inscrições de acordo com as seguintes orientações:

- As dimensões mínimas da placa deverão ser de 1,5 m x 3,0 m;
- Tanto as letras (em fonte Arial) quanto os logotipos (conforme modelo abaixo) deverão ter tamanhos proporcionais ao tamanho da placa;
- As cores das letras deverão ser de tonalidade escura em contraste com o fundo claro; e
- A placa deverá permanecer no local até a inauguração da obra.

Modelo de Placa para obras financiadas com recursos do Ministério da Saúde

MINISTÉRIO DA SAÚDE		
OBRA: VALOR TOTAL DA OBRA VALOR RECURSOS FEDERAIS DATA DE INÍCIO PRAZO DE ENTREGA EMPREGOS GERADOS		
MARCA DA PREFEITURA		

MINISTÉRIO DA SAÚDE		
OBRA: VALOR TOTAL DA OBRA VALOR RECURSOS FEDERAIS DATA DE INÍCIO PRAZO DE ENTREGA EMPREGOS GERADOS		
MARCA DA PREFEITURA		



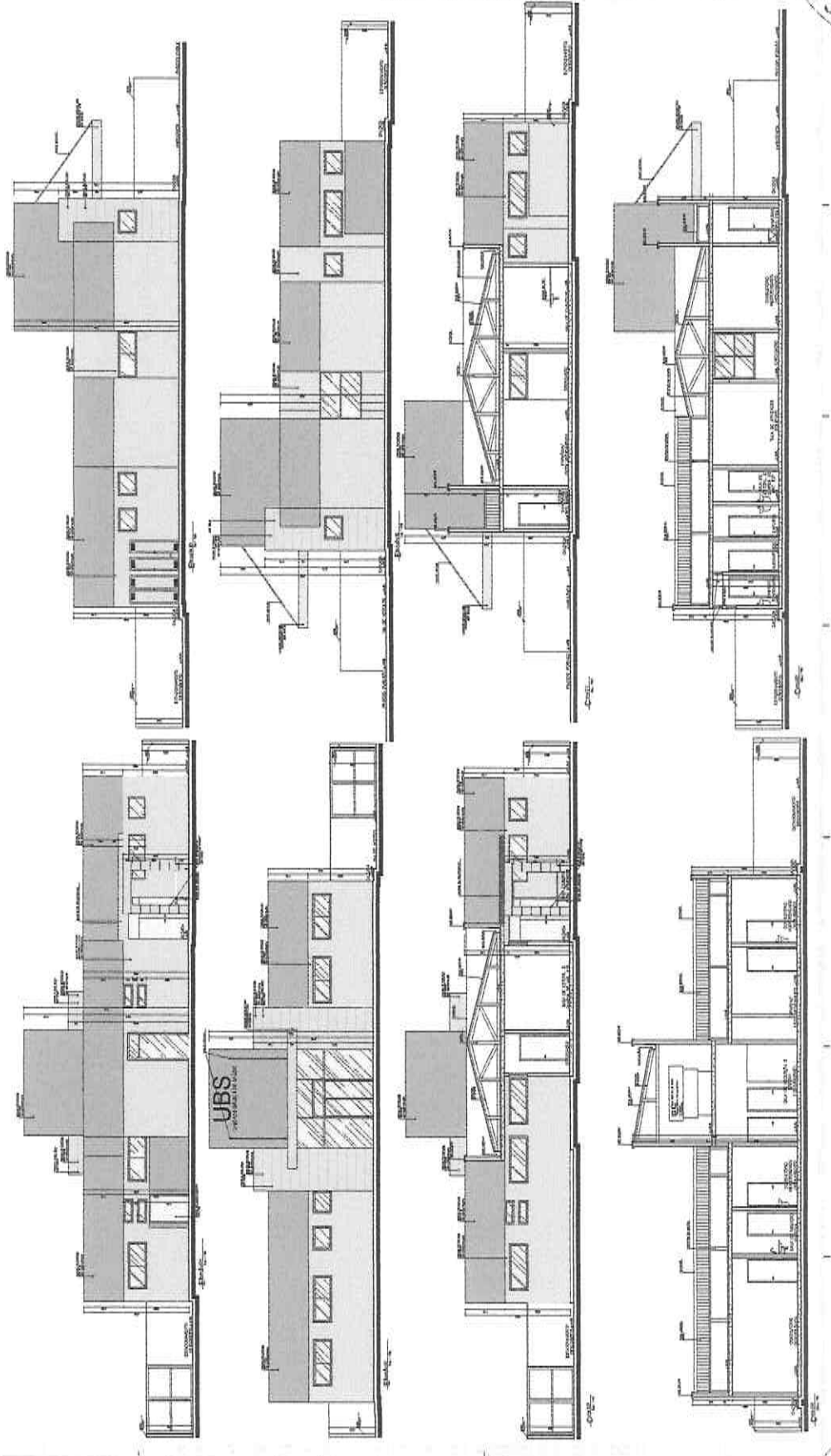
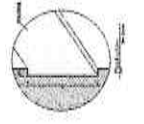
PREFEITURA MUNICIPAL DE SANTANA DO ACARAÚ
SECRETARIA DE OBRAS, URBANISMO E SERVIÇOS URBANOS

PROJETOS



Projeto Executivo
Arquitetura e Engenharia
Oscar Niemeyer Arquitetura e Engenharia Ltda.
R. ...
Cidade de São Paulo, SP

Atendimento Técnico
Projeto Executivo
Arquitetura e Engenharia
Oscar Niemeyer Arquitetura e Engenharia Ltda.
R. ...
Cidade de São Paulo, SP



UBS
UNIDADE BÁSICA

PROJETO BÁSICO DE ARQUITETURA PARA O PROJETO DE OBRAS DE OBRAS DE REFORMA E AMPLIAÇÃO DO PRÉDIO BARRAGEM DO MATAMÉZAS, CARRAPATINA, PARÁ

1. OBJETIVO: Elaborar o Projeto Básico de Arquitetura para o Projeto de Obras de Reforma e Ampliação do Prédio Barragem do Matamezas, Carrapatina, Pará.

2. ABRANGÊNCIA: O Projeto Básico de Arquitetura compreende o estudo de concepção, a elaboração dos projetos arquitetônicos, estruturais, elétricos, hidráulicos, sanitários, de instalações especiais e de paisagismo, bem como a elaboração dos memoriais descritivos e dos detalhes arquitetônicos.

3. ENTREGA: O Projeto Básico de Arquitetura será entregue em 03 (três) meses, a contar da data da assinatura do contrato.

4. ENTREGA DO PROJETO BÁSICO DE ARQUITETURA: O Projeto Básico de Arquitetura será entregue em 03 (três) meses, a contar da data da assinatura do contrato.

5. ENTREGA DO PROJETO BÁSICO DE ARQUITETURA: O Projeto Básico de Arquitetura será entregue em 03 (três) meses, a contar da data da assinatura do contrato.

CONTEÚDO DO PROJETO BÁSICO DE ARQUITETURA:

1. Memorial Descritivo de Arquitetura;

2. Planta Geral;

3. Planta de Fachadas;

4. Planta de Coberturas;

5. Planta de Cotas;

6. Planta de Instalações Especiais;

7. Planta de Paisagismo;

8. Detalhes Arquitetônicos;

9. Memoriais Descritivos de Estrutura, Elétrica, Hidráulica, Sanitária e de Instalações Especiais;

10. Memoriais Descritivos de Paisagismo;

11. Memoriais Descritivos de Instalações Especiais;

12. Memoriais Descritivos de Paisagismo;

13. Memoriais Descritivos de Instalações Especiais;

14. Memoriais Descritivos de Paisagismo;

15. Memoriais Descritivos de Instalações Especiais;

16. Memoriais Descritivos de Paisagismo;

17. Memoriais Descritivos de Instalações Especiais;

18. Memoriais Descritivos de Paisagismo;

19. Memoriais Descritivos de Instalações Especiais;

20. Memoriais Descritivos de Paisagismo;

CONDIÇÕES DE ENTREGA DO PROJETO BÁSICO DE ARQUITETURA:

1. O Projeto Básico de Arquitetura será entregue em 03 (três) meses, a contar da data da assinatura do contrato.

2. O Projeto Básico de Arquitetura será entregue em 03 (três) meses, a contar da data da assinatura do contrato.

3. O Projeto Básico de Arquitetura será entregue em 03 (três) meses, a contar da data da assinatura do contrato.

4. O Projeto Básico de Arquitetura será entregue em 03 (três) meses, a contar da data da assinatura do contrato.

5. O Projeto Básico de Arquitetura será entregue em 03 (três) meses, a contar da data da assinatura do contrato.

6. O Projeto Básico de Arquitetura será entregue em 03 (três) meses, a contar da data da assinatura do contrato.

7. O Projeto Básico de Arquitetura será entregue em 03 (três) meses, a contar da data da assinatura do contrato.

8. O Projeto Básico de Arquitetura será entregue em 03 (três) meses, a contar da data da assinatura do contrato.

9. O Projeto Básico de Arquitetura será entregue em 03 (três) meses, a contar da data da assinatura do contrato.

10. O Projeto Básico de Arquitetura será entregue em 03 (três) meses, a contar da data da assinatura do contrato.

Quantidade	Descrição	Unidade	Valor Unitário (R\$)	Valor Total (R\$)
01	PROJETO BÁSICO DE ARQUITETURA	ITEM	200.000,00	200.000,00

PROJETO BÁSICO DE ARQUITETURA PARA O PROJETO DE OBRAS DE OBRAS DE REFORMA E AMPLIAÇÃO DO PRÉDIO BARRAGEM DO MATAMÉZAS, CARRAPATINA, PARÁ

OPÇÕES DE PREÇOS (SE CASO FÉRIAS)

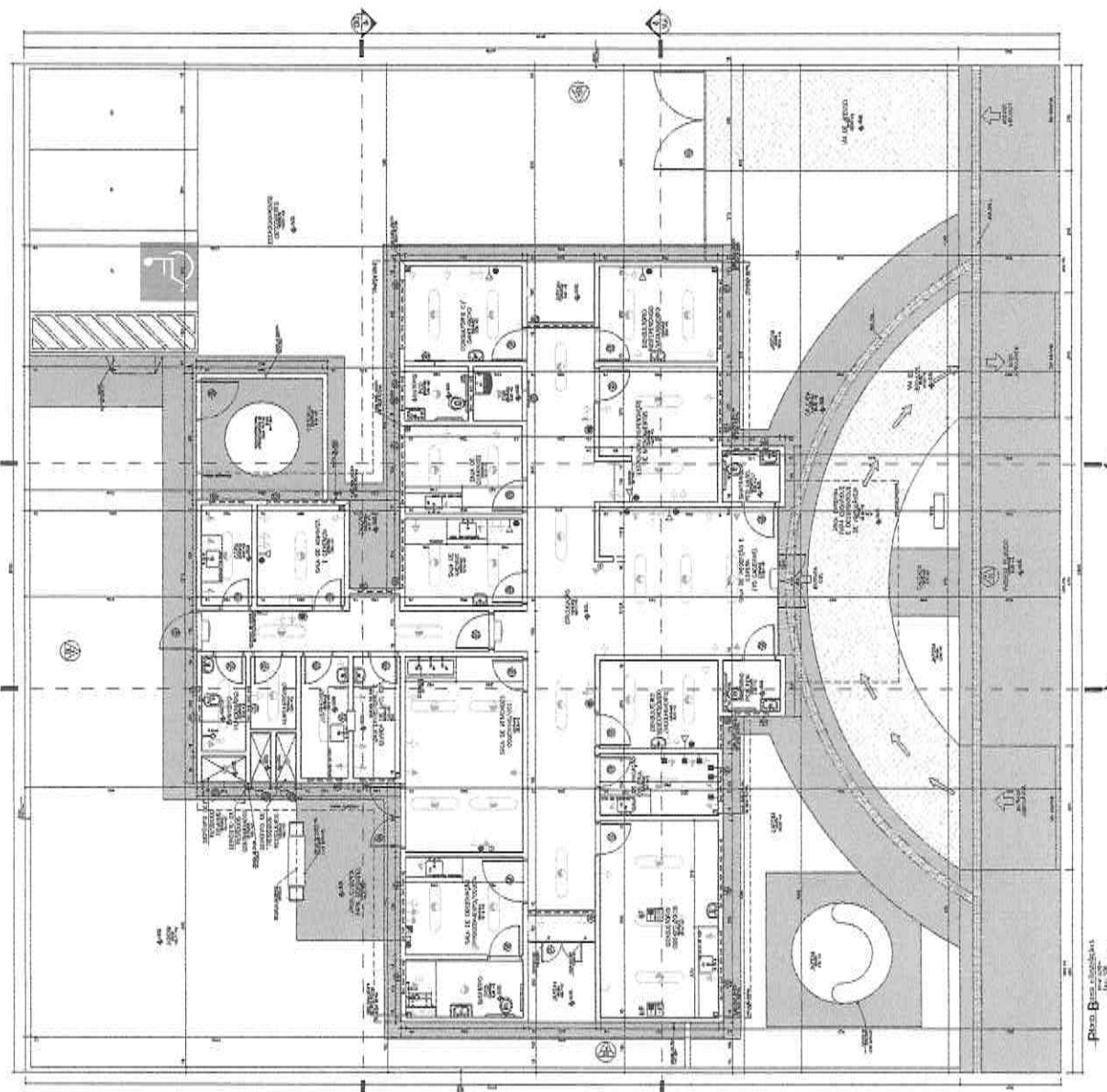
Valor: R\$ 200.000,00

OPÇÕES DE PREÇOS (SE CASO FÉRIAS)

Valor: R\$ 200.000,00

OPÇÕES DE PREÇOS (SE CASO FÉRIAS)

Valor: R\$ 200.000,00



PRÉDIO BARRAGEM DO MATAMÉZAS
PARÁ
MATAMÉZAS

Assinatura: _____
Cargo: _____
Rubrica: _____
Data: _____

Assinatura: _____
Cargo: _____
Rubrica: _____
Data: _____

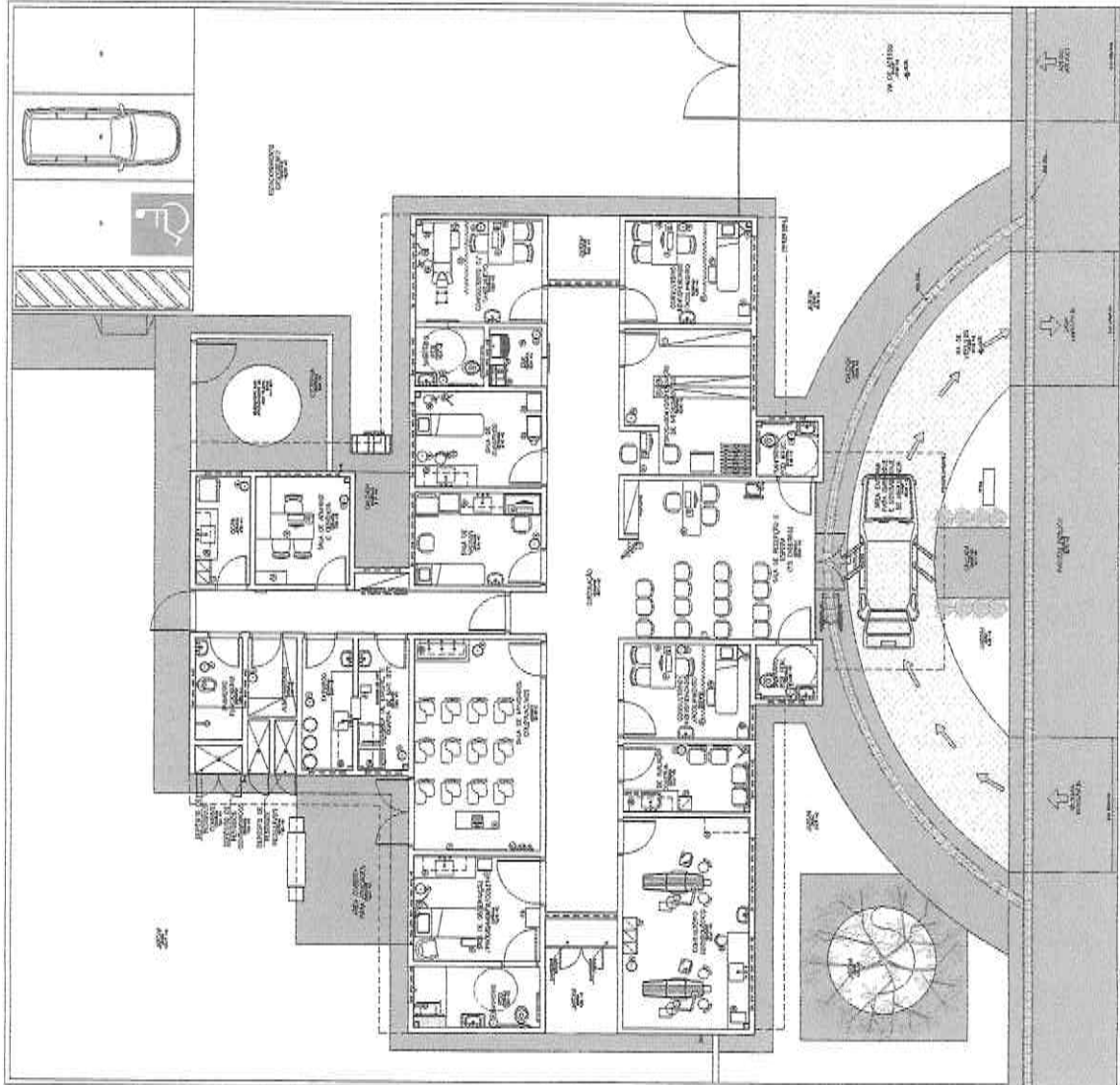
Assinatura: _____
Cargo: _____
Rubrica: _____
Data: _____

- Legenda:**
- 1. Parede
 - 2. Janela
 - 3. Porta
 - 4. Piso
 - 5. Teto
 - 6. Forro
 - 7. Piso de madeira
 - 8. Piso de cerâmica
 - 9. Piso de concreto
 - 10. Piso de granito
 - 11. Piso de mármore
 - 12. Piso de vidro
 - 13. Piso de metal
 - 14. Piso de plástico
 - 15. Piso de cimento
 - 16. Piso de madeira nobre
 - 17. Piso de madeira escura
 - 18. Piso de madeira clara
 - 19. Piso de madeira pintada
 - 20. Piso de madeira vernizada
 - 21. Piso de madeira envernizada
 - 22. Piso de madeira laminada
 - 23. Piso de madeira compensada
 - 24. Piso de madeira maciça
 - 25. Piso de madeira maciça nobre
 - 26. Piso de madeira maciça escura
 - 27. Piso de madeira maciça clara
 - 28. Piso de madeira maciça pintada
 - 29. Piso de madeira maciça vernizada
 - 30. Piso de madeira maciça envernizada
 - 31. Piso de madeira maciça laminada
 - 32. Piso de madeira maciça compensada
 - 33. Piso de madeira maciça maciça
 - 34. Piso de madeira maciça nobre maciça
 - 35. Piso de madeira maciça escura maciça
 - 36. Piso de madeira maciça clara maciça
 - 37. Piso de madeira maciça pintada maciça
 - 38. Piso de madeira maciça vernizada maciça
 - 39. Piso de madeira maciça envernizada maciça
 - 40. Piso de madeira maciça laminada maciça
 - 41. Piso de madeira maciça compensada maciça
 - 42. Piso de madeira maciça maciça nobre
 - 43. Piso de madeira maciça maciça escura
 - 44. Piso de madeira maciça maciça clara
 - 45. Piso de madeira maciça maciça pintada
 - 46. Piso de madeira maciça maciça vernizada
 - 47. Piso de madeira maciça maciça envernizada
 - 48. Piso de madeira maciça maciça laminada
 - 49. Piso de madeira maciça maciça compensada
 - 50. Piso de madeira maciça maciça maciça

PROJETO BÁSICO DE ARQUITETURA
 (ARQUITETURA)
 OBRAS DE REFORMA E AMPLIAÇÃO
 DO PAVILÃO DE EXIBIÇÃO
 DO MUSEU DE ARQUITETURA
 DO INSTITUTO FEDERAL DE EDUCAÇÃO, CIÊNCIA E TECNOLOGIA
 DE SÃO CARLOS - IFSCAR

PROJETO BÁSICO DE ARQUITETURA
 (ARQUITETURA)
 OBRAS DE REFORMA E AMPLIAÇÃO
 DO PAVILÃO DE EXIBIÇÃO
 DO MUSEU DE ARQUITETURA
 DO INSTITUTO FEDERAL DE EDUCAÇÃO, CIÊNCIA E TECNOLOGIA
 DE SÃO CARLOS - IFSCAR

PROJETO BÁSICO DE ARQUITETURA
 (ARQUITETURA)
 OBRAS DE REFORMA E AMPLIAÇÃO
 DO PAVILÃO DE EXIBIÇÃO
 DO MUSEU DE ARQUITETURA
 DO INSTITUTO FEDERAL DE EDUCAÇÃO, CIÊNCIA E TECNOLOGIA
 DE SÃO CARLOS - IFSCAR

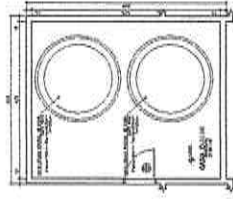
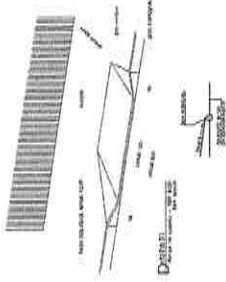


Plano Básico de Arquitetura

Este projeto é de propriedade intelectual do Instituto Federal de Educação, Ciência e Tecnologia de São Carlos - IFSCAR. É proibida a reprodução total ou parcial sem a autorização expressa do IFSCAR.



1. O projeto de arquitetura deve ser elaborado de acordo com as normas técnicas vigentes e com as especificações técnicas do edital.



- Pôrto Betão/Diagrama

Projeto de Arquitetura para o edifício de 01/04

PROJETO BÁSICO DE ARQUITETURA PARA O EDIFÍCIO DE 01/04

01/04 - Edifício de 01/04

Projeto de Arquitetura para o edifício de 01/04

Projeto de Arquitetura para o edifício de 01/04

Projeto de Arquitetura para o edifício de 01/04

PROJETO BÁSICO DE ARQUITETURA PARA O EDIFÍCIO DE 01/04

PROJETO BÁSICO DE ARQUITETURA PARA O EDIFÍCIO DE 01/04

PROJETO BÁSICO DE ARQUITETURA PARA O EDIFÍCIO DE 01/04

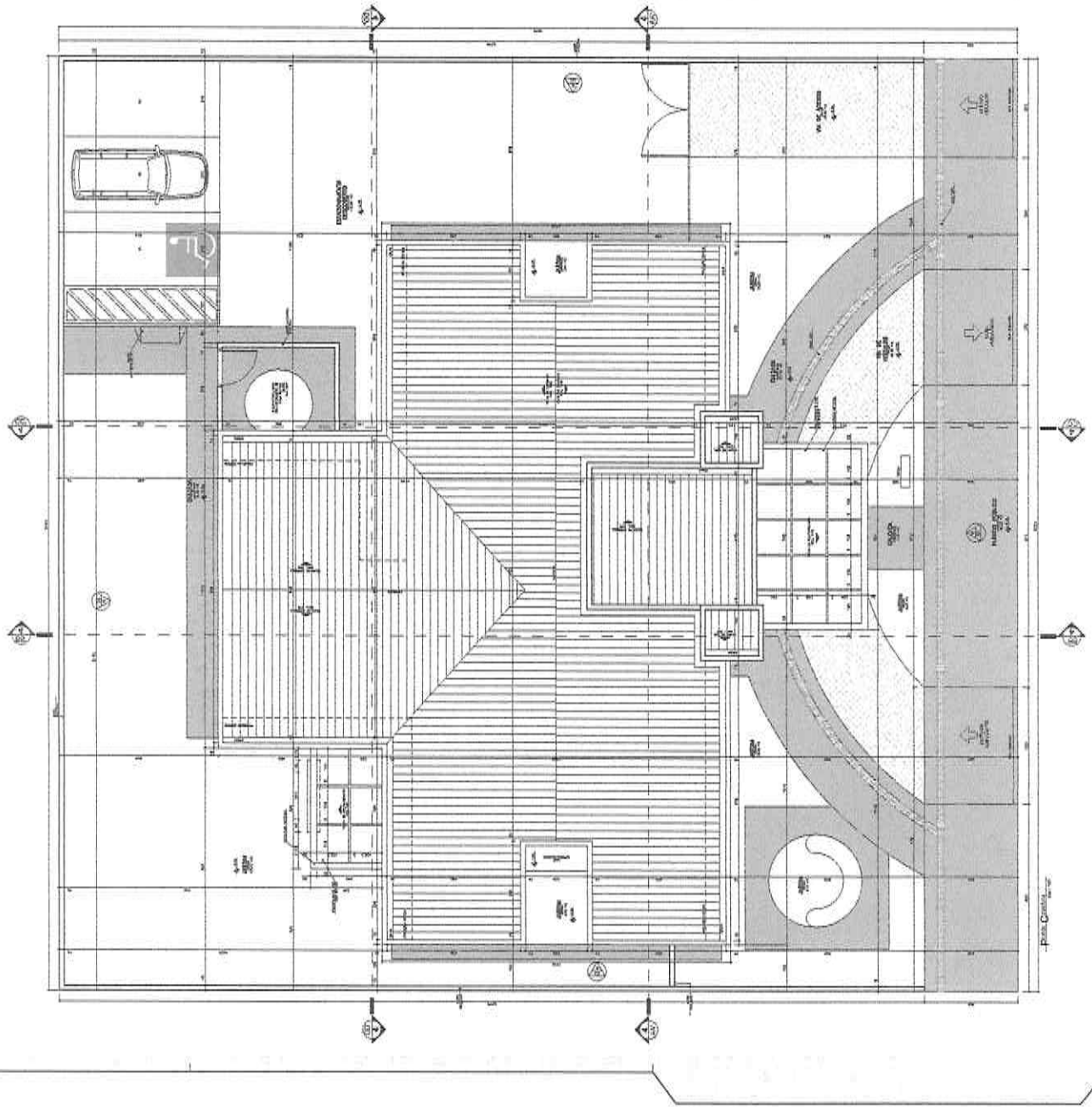
PROJETO BÁSICO DE ARQUITETURA PARA O EDIFÍCIO DE 01/04

PROJETO BÁSICO DE ARQUITETURA PARA O EDIFÍCIO DE 01/04

PROJETO BÁSICO DE ARQUITETURA PARA O EDIFÍCIO DE 01/04

PROJETO BÁSICO DE ARQUITETURA PARA O EDIFÍCIO DE 01/04

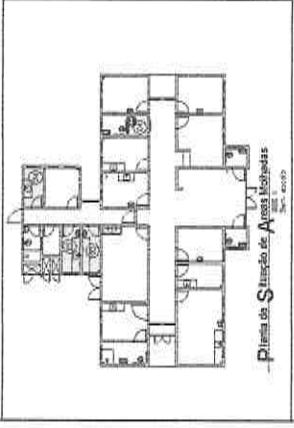
PROJETO BÁSICO DE ARQUITETURA PARA O EDIFÍCIO DE 01/04



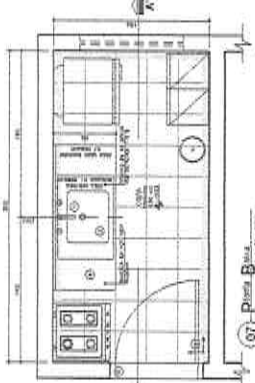
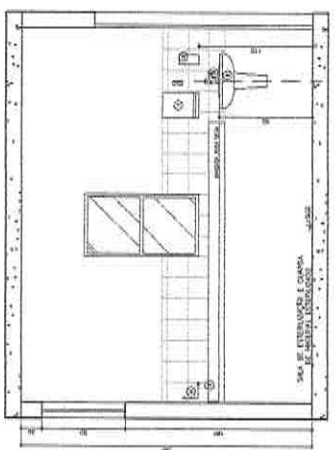
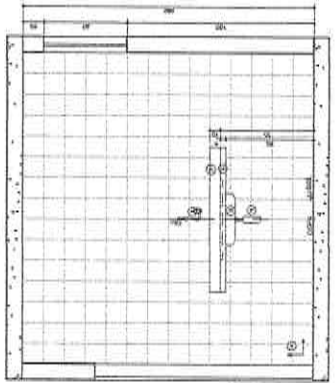
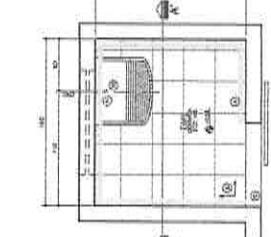
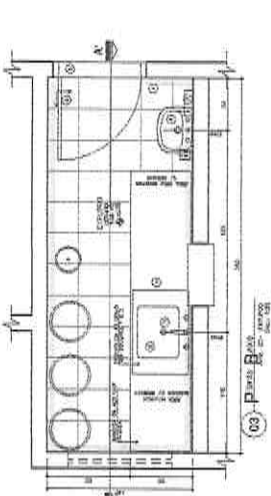
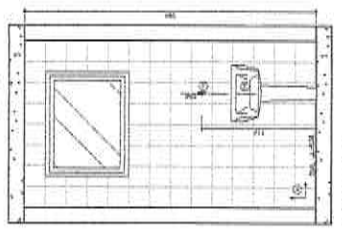
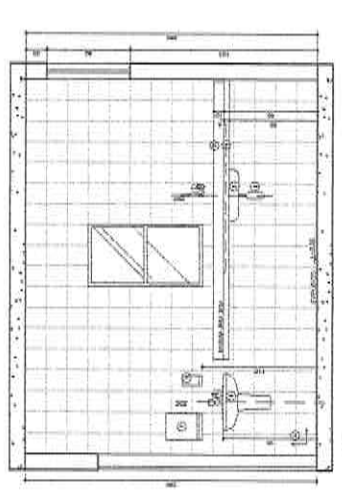
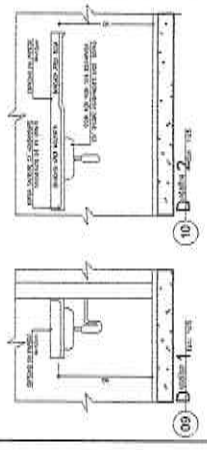
- Pôrto Betão/Diagrama

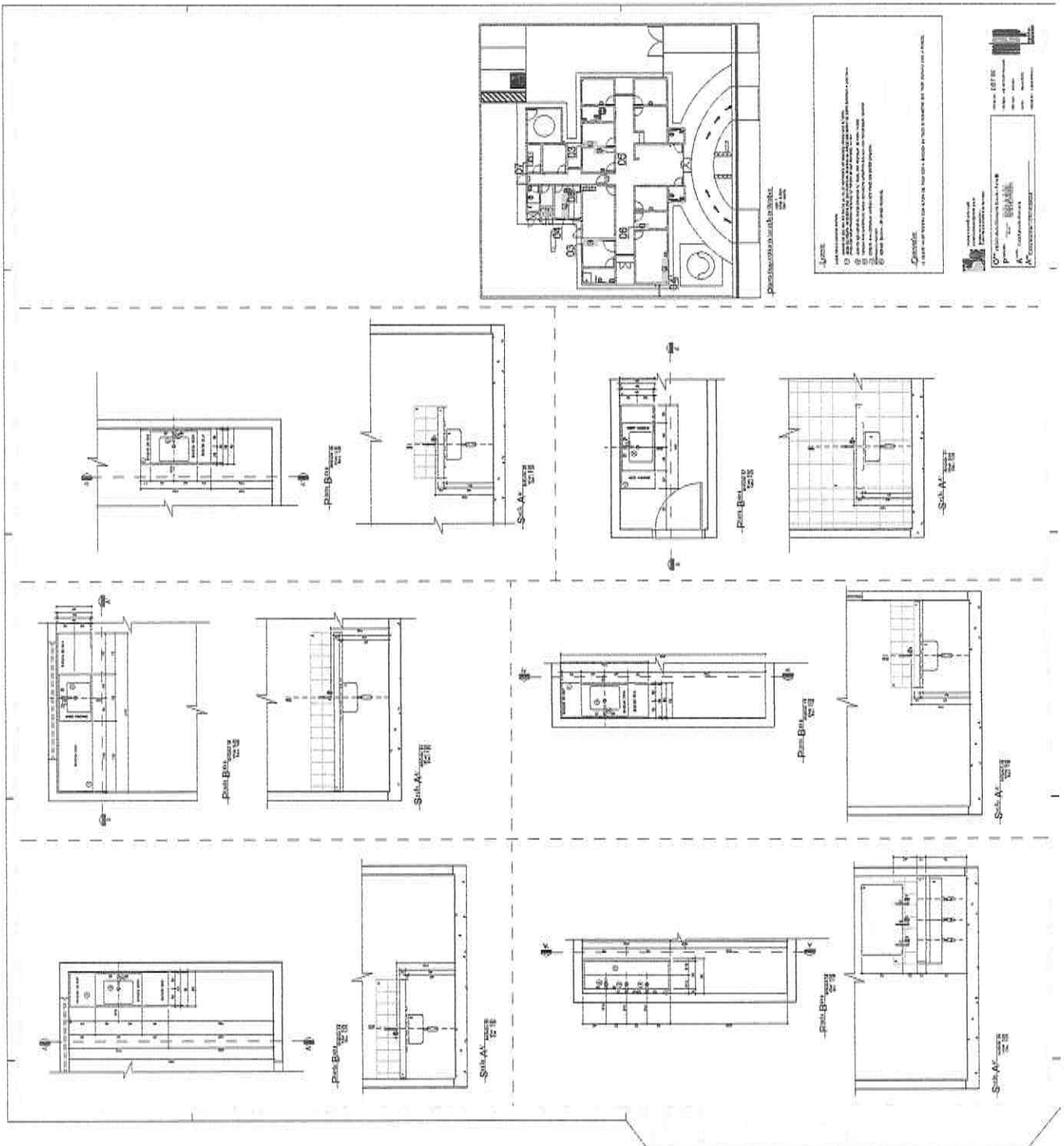


escala: 07
 07 - detalhes para 300x300x1
 08 - detalhes para 300x300x1
 09 - detalhes para 300x300x1
 10 - detalhes para 300x300x1



- LEGENDA**
- 1 - TUBO DE AQUECIMENTO
 - 2 - TUBO DE AQUECIMENTO
 - 3 - TUBO DE AQUECIMENTO
 - 4 - TUBO DE AQUECIMENTO
 - 5 - TUBO DE AQUECIMENTO
 - 6 - TUBO DE AQUECIMENTO
 - 7 - TUBO DE AQUECIMENTO
 - 8 - TUBO DE AQUECIMENTO
 - 9 - TUBO DE AQUECIMENTO
 - 10 - TUBO DE AQUECIMENTO
 - 11 - TUBO DE AQUECIMENTO
 - 12 - TUBO DE AQUECIMENTO
 - 13 - TUBO DE AQUECIMENTO
 - 14 - TUBO DE AQUECIMENTO
 - 15 - TUBO DE AQUECIMENTO
 - 16 - TUBO DE AQUECIMENTO
 - 17 - TUBO DE AQUECIMENTO
 - 18 - TUBO DE AQUECIMENTO
 - 19 - TUBO DE AQUECIMENTO
 - 20 - TUBO DE AQUECIMENTO
 - 21 - TUBO DE AQUECIMENTO
 - 22 - TUBO DE AQUECIMENTO
 - 23 - TUBO DE AQUECIMENTO
 - 24 - TUBO DE AQUECIMENTO
 - 25 - TUBO DE AQUECIMENTO
 - 26 - TUBO DE AQUECIMENTO
 - 27 - TUBO DE AQUECIMENTO
 - 28 - TUBO DE AQUECIMENTO
 - 29 - TUBO DE AQUECIMENTO
 - 30 - TUBO DE AQUECIMENTO
 - 31 - TUBO DE AQUECIMENTO
 - 32 - TUBO DE AQUECIMENTO
 - 33 - TUBO DE AQUECIMENTO
 - 34 - TUBO DE AQUECIMENTO
 - 35 - TUBO DE AQUECIMENTO
 - 36 - TUBO DE AQUECIMENTO
 - 37 - TUBO DE AQUECIMENTO
 - 38 - TUBO DE AQUECIMENTO
 - 39 - TUBO DE AQUECIMENTO
 - 40 - TUBO DE AQUECIMENTO
 - 41 - TUBO DE AQUECIMENTO
 - 42 - TUBO DE AQUECIMENTO
 - 43 - TUBO DE AQUECIMENTO
 - 44 - TUBO DE AQUECIMENTO
 - 45 - TUBO DE AQUECIMENTO
 - 46 - TUBO DE AQUECIMENTO
 - 47 - TUBO DE AQUECIMENTO
 - 48 - TUBO DE AQUECIMENTO
 - 49 - TUBO DE AQUECIMENTO
 - 50 - TUBO DE AQUECIMENTO
 - 51 - TUBO DE AQUECIMENTO
 - 52 - TUBO DE AQUECIMENTO
 - 53 - TUBO DE AQUECIMENTO
 - 54 - TUBO DE AQUECIMENTO
 - 55 - TUBO DE AQUECIMENTO
 - 56 - TUBO DE AQUECIMENTO
 - 57 - TUBO DE AQUECIMENTO
 - 58 - TUBO DE AQUECIMENTO
 - 59 - TUBO DE AQUECIMENTO
 - 60 - TUBO DE AQUECIMENTO
 - 61 - TUBO DE AQUECIMENTO
 - 62 - TUBO DE AQUECIMENTO
 - 63 - TUBO DE AQUECIMENTO
 - 64 - TUBO DE AQUECIMENTO
 - 65 - TUBO DE AQUECIMENTO
 - 66 - TUBO DE AQUECIMENTO
 - 67 - TUBO DE AQUECIMENTO
 - 68 - TUBO DE AQUECIMENTO
 - 69 - TUBO DE AQUECIMENTO
 - 70 - TUBO DE AQUECIMENTO
 - 71 - TUBO DE AQUECIMENTO
 - 72 - TUBO DE AQUECIMENTO
 - 73 - TUBO DE AQUECIMENTO
 - 74 - TUBO DE AQUECIMENTO
 - 75 - TUBO DE AQUECIMENTO
 - 76 - TUBO DE AQUECIMENTO
 - 77 - TUBO DE AQUECIMENTO
 - 78 - TUBO DE AQUECIMENTO
 - 79 - TUBO DE AQUECIMENTO
 - 80 - TUBO DE AQUECIMENTO
 - 81 - TUBO DE AQUECIMENTO
 - 82 - TUBO DE AQUECIMENTO
 - 83 - TUBO DE AQUECIMENTO
 - 84 - TUBO DE AQUECIMENTO
 - 85 - TUBO DE AQUECIMENTO
 - 86 - TUBO DE AQUECIMENTO
 - 87 - TUBO DE AQUECIMENTO
 - 88 - TUBO DE AQUECIMENTO
 - 89 - TUBO DE AQUECIMENTO
 - 90 - TUBO DE AQUECIMENTO
 - 91 - TUBO DE AQUECIMENTO
 - 92 - TUBO DE AQUECIMENTO
 - 93 - TUBO DE AQUECIMENTO
 - 94 - TUBO DE AQUECIMENTO
 - 95 - TUBO DE AQUECIMENTO
 - 96 - TUBO DE AQUECIMENTO
 - 97 - TUBO DE AQUECIMENTO
 - 98 - TUBO DE AQUECIMENTO
 - 99 - TUBO DE AQUECIMENTO
 - 100 - TUBO DE AQUECIMENTO





LEGENDA

- 1) VEDANTO
- 2) VEDANTO COM PORTA
- 3) VEDANTO COM PORTA E JANELA
- 4) VEDANTO COM PORTA E JANELA E REDE
- 5) VEDANTO COM PORTA E JANELA E REDE E PORTA

COMO

1) VEDANTO COM PORTA

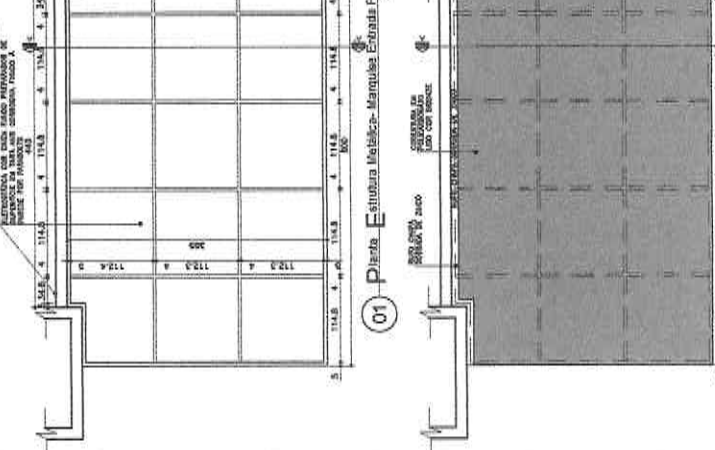
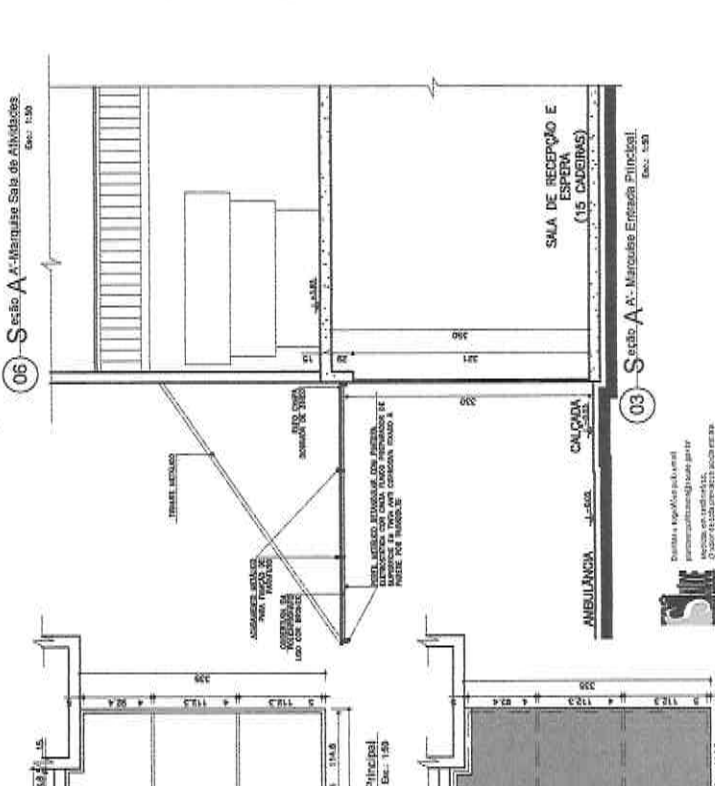
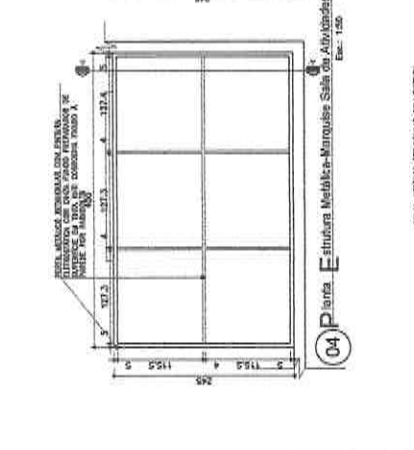
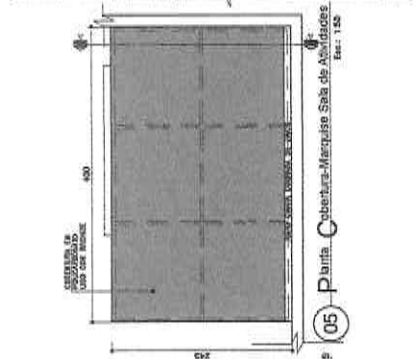
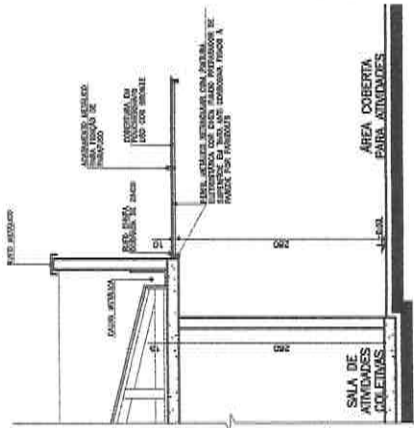
2) VEDANTO COM PORTA E JANELA

3) VEDANTO COM PORTA E JANELA E REDE

4) VEDANTO COM PORTA E JANELA E REDE E PORTA

5) VEDANTO COM PORTA E JANELA E REDE E PORTA E JANELA

6) VEDANTO COM PORTA E JANELA E REDE E PORTA E JANELA E REDE



0th Universidade Brasileira de Saúde - Pireti
 P^{rojetista} ...
 A^{utor} ...
 M^{ostrador} ...

DESENHO 08
 CADERNO DE PROJETOS
 ESCALA: 1:50
 DATA: 10/03/2010
 DESENHADOR: JAVIER

NOTA:
 - as dimensões são todas a menos a menos, sempre e sempre se todas as medidas e sempre se todas as medidas, sempre sempre.

PROPOSTA Nº 001/2011
EMPRESA: [blank]
CNPJ: [blank]
RUA: [blank]
Cidade: [blank]

Quantidade: [blank]
Valor: [blank]

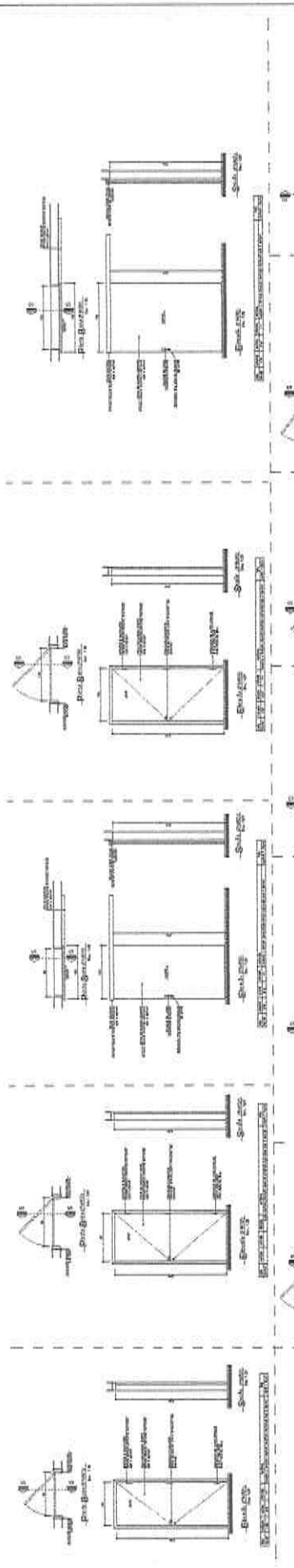
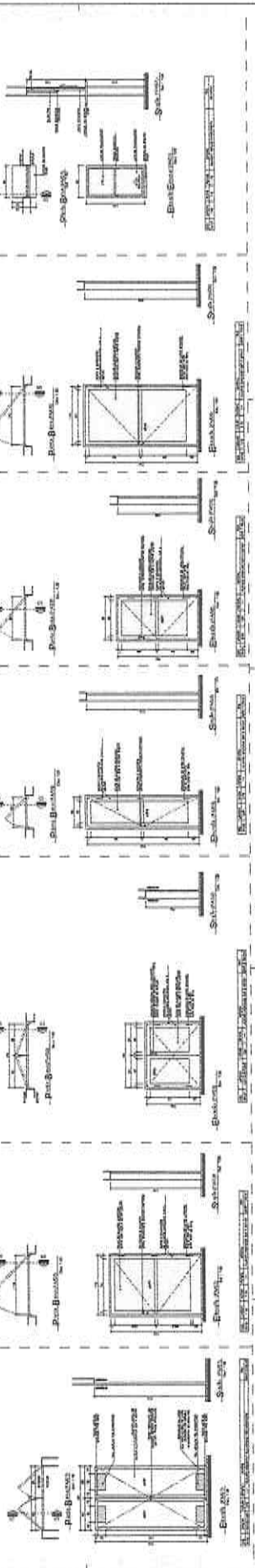
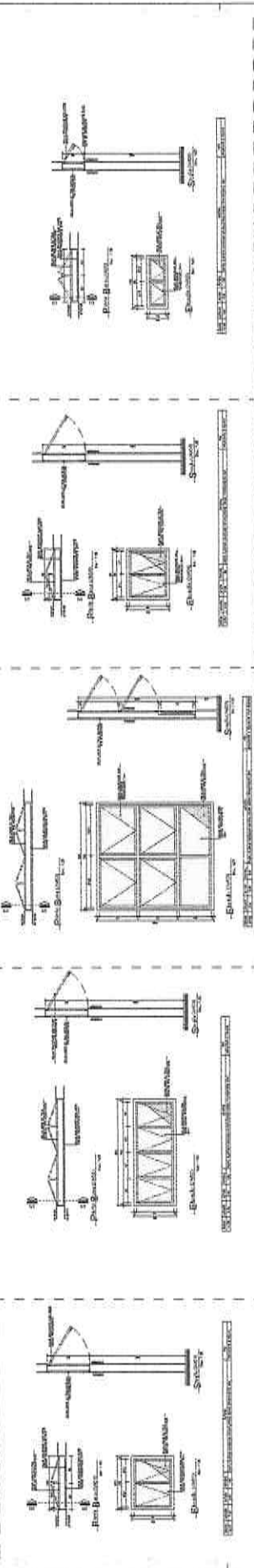
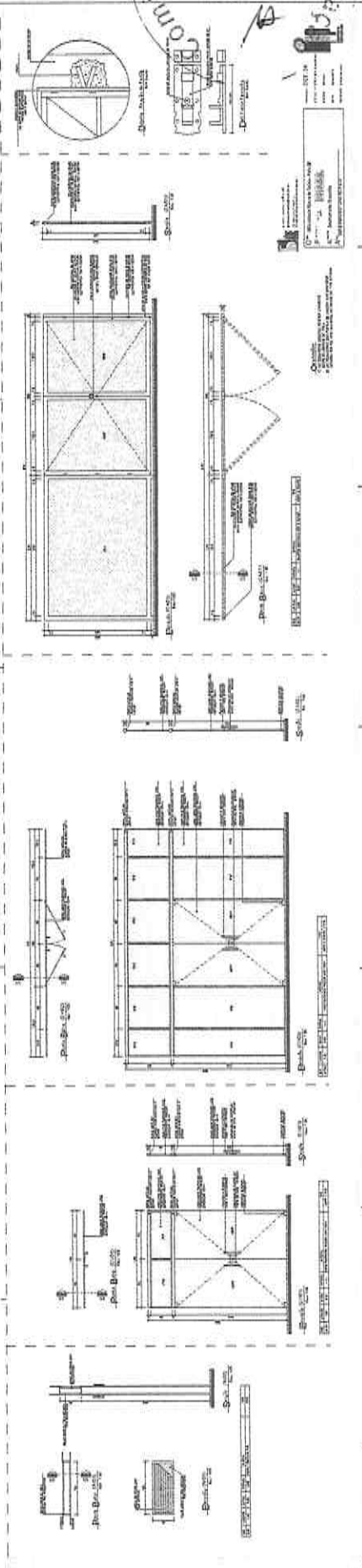
Quantidade: [blank]
Valor: [blank]

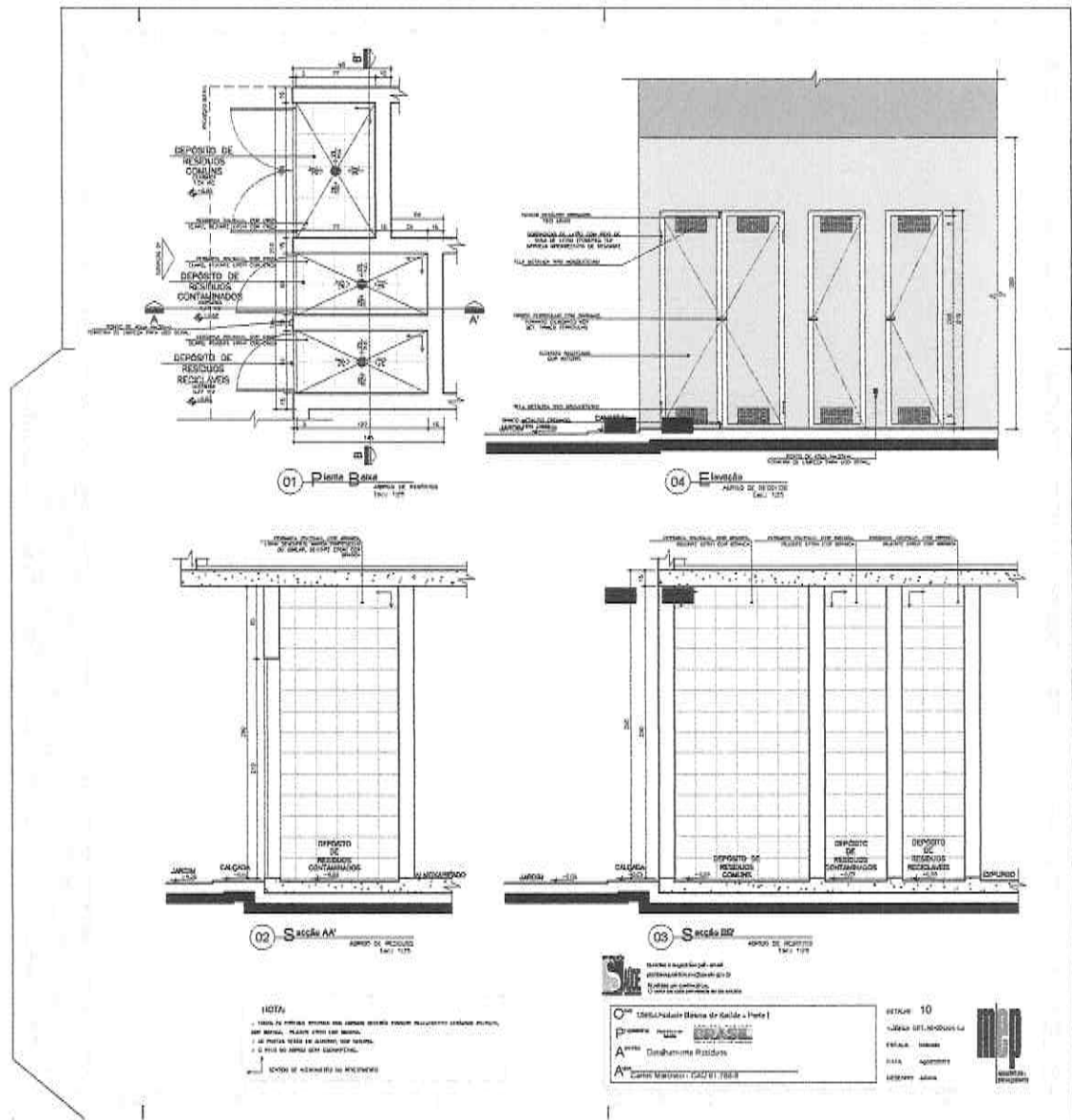
Quantidade: [blank]
Valor: [blank]

Quantidade: [blank]
Valor: [blank]

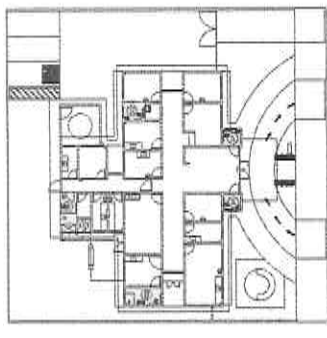
Quantidade: [blank]
Valor: [blank]

Quantidade: [blank]
Valor: [blank]

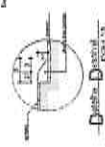




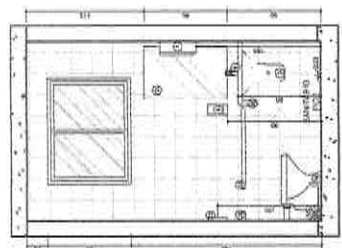
Comissão Permanente de
Fls 661
AA



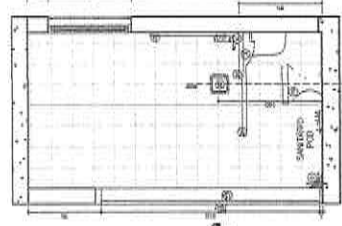
Planta Elevatória de Alimentos, Bebidas e Banheiro



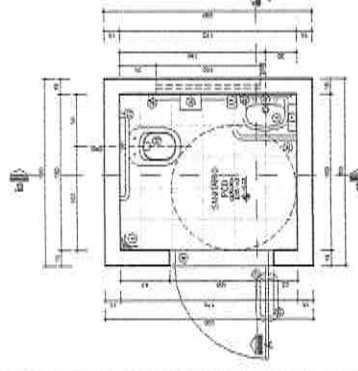
Detalhe - Dado de 1/2"



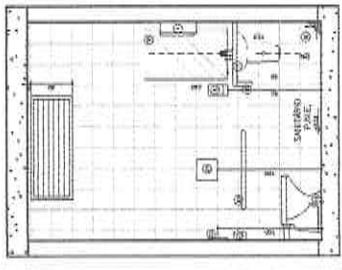
-Sala AA'



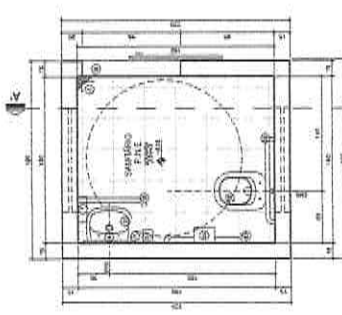
-Sala AA'



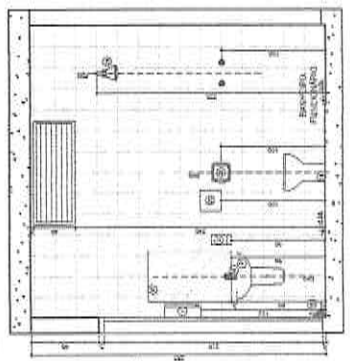
-Planta Baza'



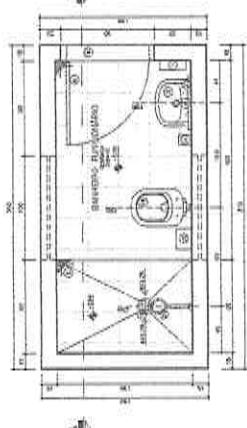
-Sala AA'



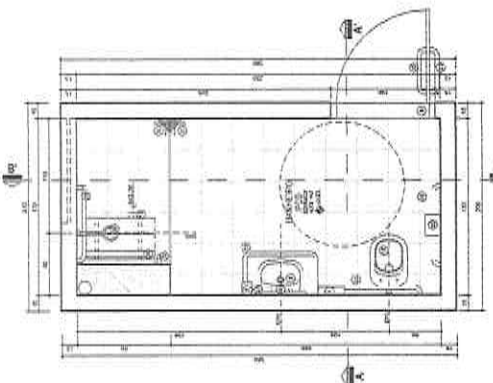
-Planta Baza'



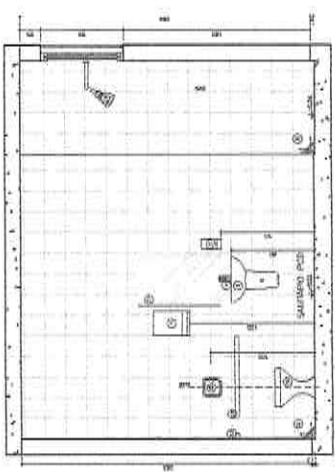
-Sala AA'



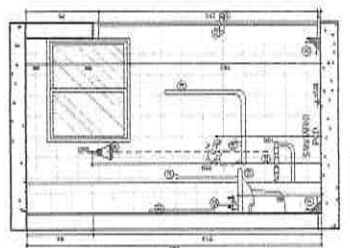
-Planta Baza'



-Planta Baza'



-Sala AA'



-Sala AA'

LEGENDA

● SERVIÇOS DE ALIMENTAÇÃO

■ SERVIÇOS DE BEBIDAS

Legenda

● SERVIÇOS DE ALIMENTAÇÃO

■ SERVIÇOS DE BEBIDAS

- 1) SERVIÇOS DE ALIMENTAÇÃO
- 2) SERVIÇOS DE BEBIDAS
- 3) SERVIÇOS DE ALIMENTAÇÃO
- 4) SERVIÇOS DE BEBIDAS
- 5) SERVIÇOS DE ALIMENTAÇÃO
- 6) SERVIÇOS DE BEBIDAS
- 7) SERVIÇOS DE ALIMENTAÇÃO
- 8) SERVIÇOS DE BEBIDAS
- 9) SERVIÇOS DE ALIMENTAÇÃO
- 10) SERVIÇOS DE BEBIDAS
- 11) SERVIÇOS DE ALIMENTAÇÃO
- 12) SERVIÇOS DE BEBIDAS
- 13) SERVIÇOS DE ALIMENTAÇÃO
- 14) SERVIÇOS DE BEBIDAS
- 15) SERVIÇOS DE ALIMENTAÇÃO
- 16) SERVIÇOS DE BEBIDAS
- 17) SERVIÇOS DE ALIMENTAÇÃO
- 18) SERVIÇOS DE BEBIDAS
- 19) SERVIÇOS DE ALIMENTAÇÃO
- 20) SERVIÇOS DE BEBIDAS

Observações

1) SERVIÇOS DE ALIMENTAÇÃO

2) SERVIÇOS DE BEBIDAS

Observações

1) SERVIÇOS DE ALIMENTAÇÃO

2) SERVIÇOS DE BEBIDAS

DET 65

Comissão Permanente de

A.***

A.***

A.***